



# RMB-Technical View

## DJIA

Индекс Dow Jones завершил последнюю торговую сессию на отметке 11139.

В результате наметившегося с конца июля нисходящего движения индекс Dow Jones преодолел нижнюю линию восходящего канала. Кроме того, индекс опустился ниже всех трех скользящих средних (10-ти, 25-ти и 200-дневная). Даже после коррекции в конце августа индекс по-прежнему ниже всех скользящих средних, что несомненно является негативной характеристикой краткосрочной, среднесрочной и долгосрочной тенденций.

Индикатор MACD, тем не менее, находится выше сигнальной линии, что характеризует восходящую тенденцию. В то же время индикатор RSI возобновил снижение в нейтральной зоне.

Уровни поддержки: 10890

Уровни сопротивления: 11260/11600.





Русский Международный Банк

## S&P

Индекс Standard & Poor's завершил торги на отметке 1165,24.

В конце июля индекс преодолел нижнюю границу восходящего канала. С тех пор S&P основательно вышел из указанного канала и продолжил движение на гораздо более низких уровнях. К тому же, в результате наметившейся нисходящей тенденции индекс опустился ниже всех трех скользящих средних (10-ти, 25-ти и 200-дневная). Даже после коррекции в конце августа индекс по-прежнему ниже всех скользящих средних, что является негативной характеристикой краткосрочной, среднесрочной и долгосрочной тенденций.

Индикатор Stochastic Oscillator характеризует нисходящую тенденцию, так как находится ниже сигнальной линии. Индикатор MACD, тем не менее характеризует бычью тенденцию, так как расположился выше сигнальной линии, хотя и ниже нулевой отметки. Индикатор RSI недавно развернулся в сторону снижения в нейтральной зоне.

Уровни поддержки: 1150

Уровни сопротивления: 1193/1230.





Русский Международный Банк

## FTSE

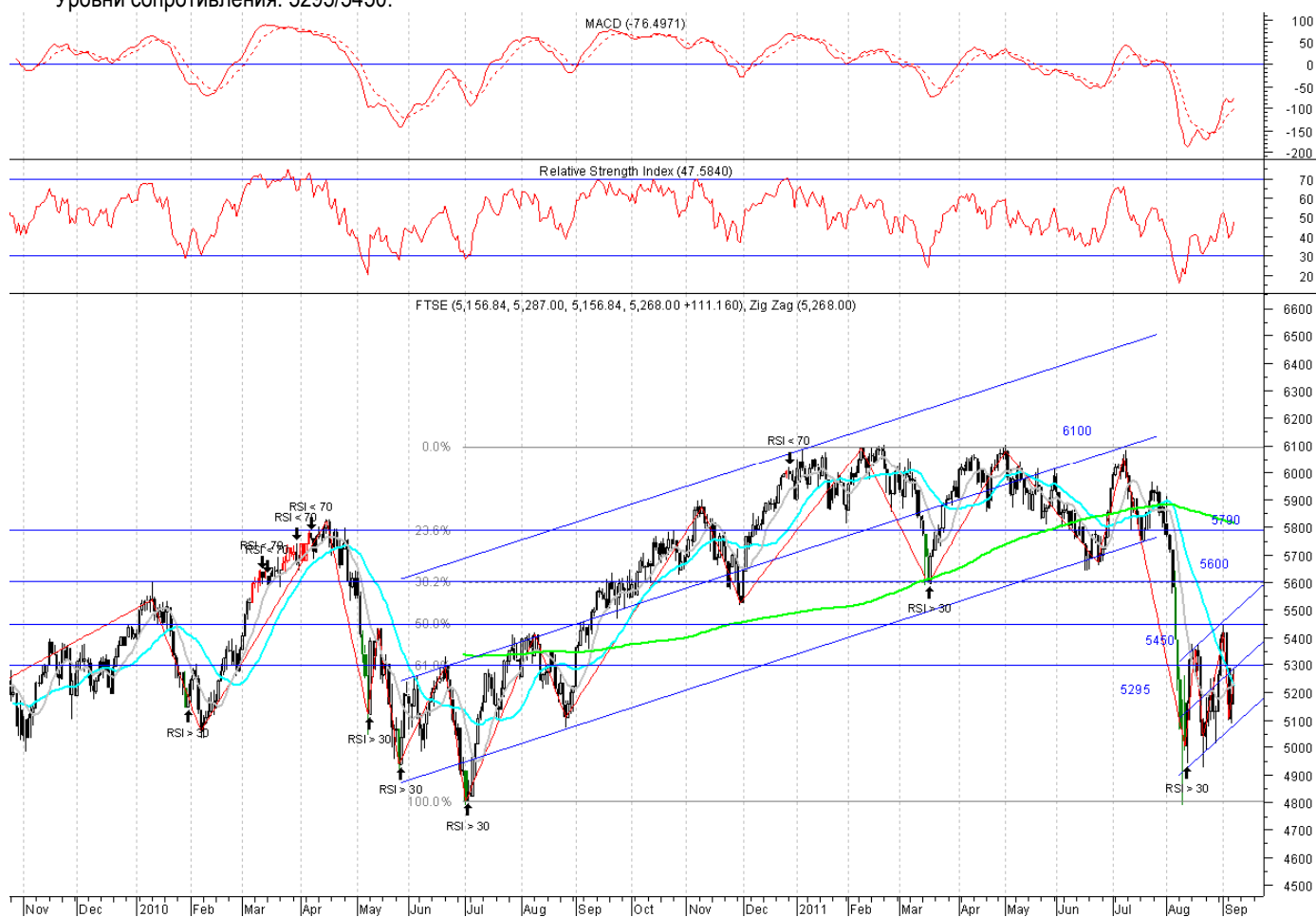
Индекс FTSE торгуется на уровне 5268.

В конце июля индекс вышел за нижнюю линию долгосрочного восходящего канала. Дальнейшее движение происходило уже на гораздо более низких уровнях. Однако в результате недавней коррекции индекс пересек снизу вверх две скользящие средние – 10-ти и 25-тидневную (серая и голубая линии), значит краткосрочная и среднесрочная тенденции развернулись вверх. А вот 200-дневная скользящая средняя (зеленая линия) все еще выше графика, что характеризует нисходящую долгосрочную тенденцию.

MACD тем не менее, описывает бычью тенденцию, так как находится выше сигнальной линии. RSI недавно развернулся в сторону роста в нейтральной зоне.

Уровни поддержки: 5190

Уровни сопротивления: 5295/5450.





Русский Международный Банк

## DAX

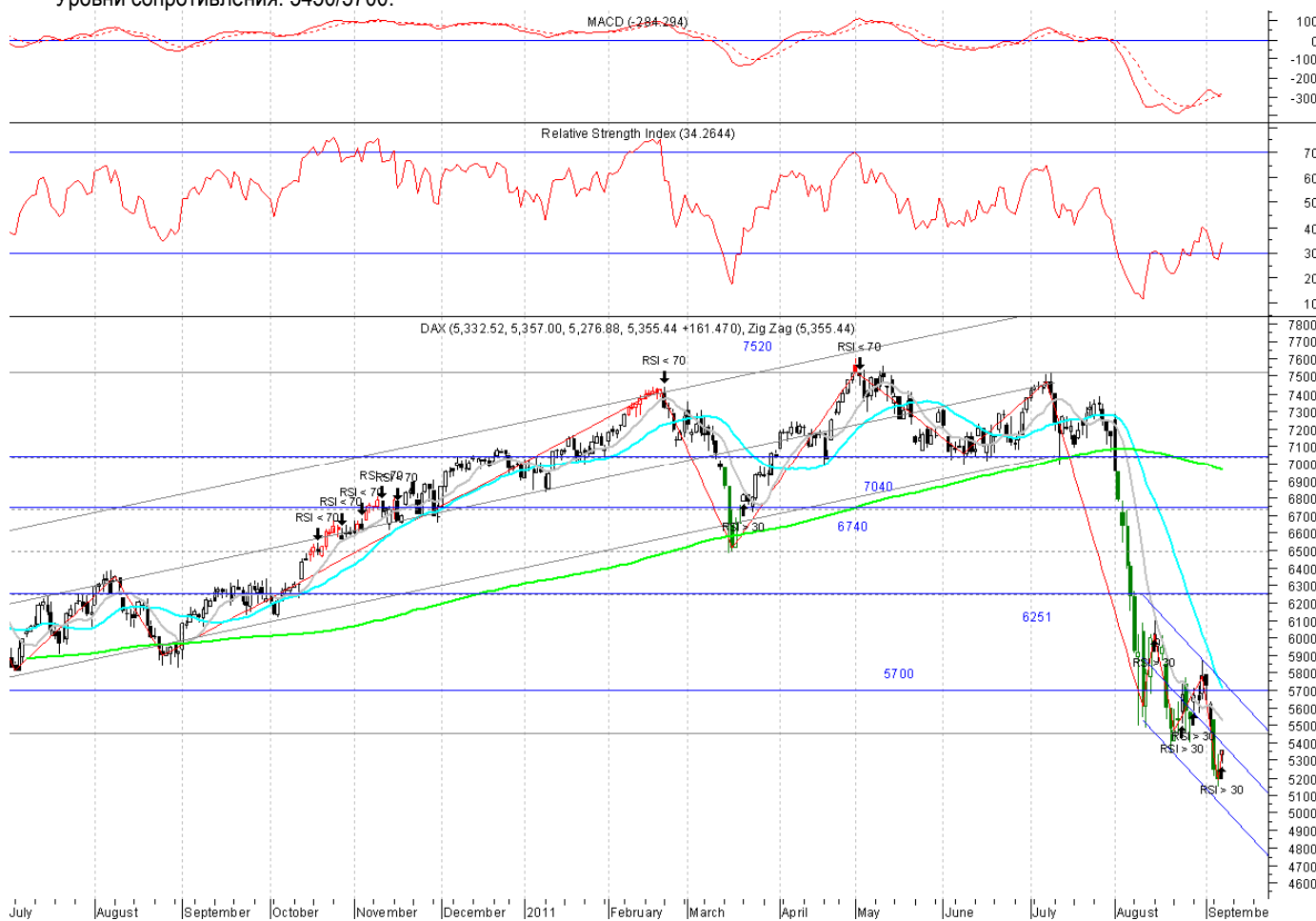
Индекс DAX торгуется на уровне 5355,44.

Во второй половине июля индекс вышел за нижнюю границу долгосрочного восходящего канала. Дальнейшее движение происходило уже на гораздо более низких уровнях. Кроме того, индекс опустился ниже всех трех скользящих средних (10-ти, 25-ти и 200-дневная), что безусловно является негативной характеристикой краткосрочной, среднесрочной и долгосрочной тенденций.

MACD слабо положителен, так как торгуется немного выше сигнальной линии. К тому же MACD недавно показал бычью дивергенцию, однако этот сигнал нуждается в дальнейшем подтверждении. Индикатор RSI недавно пересек линию перепроданности, показав бычий разворот.

Уровни поддержки: 5100/4750

Уровни сопротивления: 5450/5700.





Русский Международный Банк

## HSI

Индекс Hang Sang торгуется на уровне 20048.

В результате наметившегося с середины апреля нисходящего тренда индекс основательно вышел из границ среднесрочного восходящего канала. Однако в результате последней коррекции две скользящие средние – 10-тидневная и 25-тидневная (серая и голубая линии) пересекли график сверху, указывая на бычий разворот краткосрочной и среднесрочной тенденций. При этом, 200-дневная скользящая средняя (зеленая линия) все еще выше графика, так что долгосрочная тенденция пока в пользу снижения.

Индикатор MACD характеризует бычью тенденцию, так как торгуется выше сигнальной линии, хотя все еще ниже нулевой отметки. Индикатор RSI подрастает в нейтральной зоне.

Уровни поддержки: 19500/19000

Уровни сопротивления: 20750/21270.





Русский Международный Банк

## NIKKEI

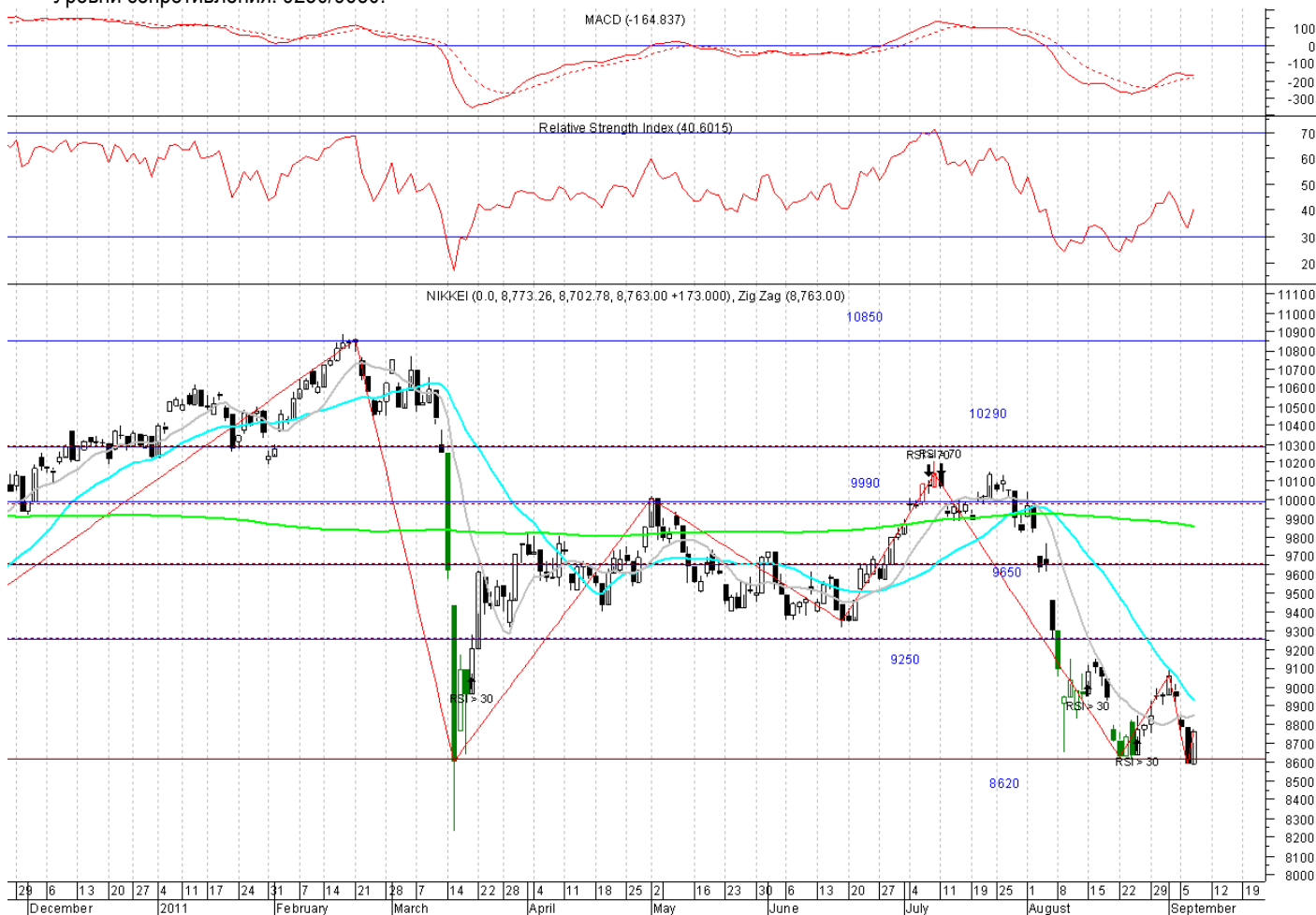
Индекс NIKKEI торгуется на уровне 8763.

Все три скользящие средние 10-ти, 25-ти и 200-дневная скользящие средние сейчас выше графика, а значит краткосрочная, среднесрочная и долгосрочная тенденции в пользу снижения.

Индикатор MACD находится выше сигнальной линии, характеризуя позитивную тенденцию. RSI движется в сторону роста в нейтральной зоне.

Уровни поддержки: 8620

Уровни сопротивления: 9250/9650.







Русский Международный Банк

## EURO

Курс евро находится на уровне 1,4091. Пара евро-доллар близка к уровню сопротивления 1,41, в случае преодоления которого следующей целью на пути вверх станет уровень 1,44.

10-дневная и 25-дневная скользящие средние (серая и голубая линии) выше графика, а значит краткосрочная и среднесрочная тенденции в пользу снижения. Долгосрочная тенденция пока позитивная, так как 200-дневная скользящая средняя немного ниже графика.

Индикатор MACD ниже сигнальной линии, равно как и нулевой отметки, характеризуя нисходящую тенденцию. Индикатор RSI недавно начал расти в нейтральной зоне.

Уровни поддержки: 1,39/1,3650

Уровни сопротивления: 1,41/1,44.





Русский Международный Банк

## BRENT

Фьючерс на нефть марки BRENT торгуется на уровне 113,58.

Преодолев в начале августа нижнюю границу среднесрочного восходящего канала, цены на нефть смогли вернуться в рамки указанного канала. Таким образом этот канал вновь стал актуальным. Все три скользящие средние (10-тидневная, 25-дневная и 200-дневная) ниже графика, а значит краткосрочная, среднесрочная и долгосрочная тенденции в пользу роста.

Индикатор MACD характеризует бычью тенденцию, так как торгуется выше сигнальной линии. Индикатор RSI подрастает в нейтральной зоне. Stochastic Oscillator только что показал бычий разворот.

Уровни поддержки: 113,3/105/98,5

Уровни сопротивления: 120,3.





Русский Международный Банк

## Департамент операций на финансовых рынках

### Отчет подготовил:

Ольга Црнобрня Tsrnobrnnya@rmb.ru 782-03-66 / 367

### Отдел брокерского обслуживания клиентов:

Полина Вайнер Vainer@rmb.ru 782-03-66 / 342

Таймураз Гагкаев Gagkaev@rmb.ru 782-03-66 / 480

В обзоре использована информация из следующих источников: ММВБ, РТС, ЦБР, Cbonds, Федеральная служба статистики, РБК, Bloomberg, а также российские и зарубежные открытые новостные источники.

Настоящий аналитический обзор представлен Вашему вниманию для ознакомительных целей. В обзоре использованы данные относительно стоимости ценных бумаг российских и зарубежных эмитентов, состояния товарно-денежных рынков, рассматриваемые Банком как надежные. Однако Банк не может гарантировать их достоверности и не несет ответственности за их содержание, полноту и точность представленной информации.

Приводимые оценки и прогнозы являются мнением аналитиков Банка и не могут служить прямым или косвенным основанием или побуждением для покупки/продажи ценных бумаг. Информация аналитического обзора актуальна только на время публикации обзора для открытого доступа и может быть изменена в любое время без предварительного уведомления его получателей. Банк предупреждает о том, что деятельность на рынке ценных бумаг сопряжена с рисками, обусловленными внешними обстоятельствами. Банк не несет ответственности за ущерб или финансовые потери, связанные с использованием информации и оценок, приводимых в настоящем обзоре.

Обращаем Ваше внимание, что представленный аналитический обзор предназначен для использования, прежде всего, на территории Российской Федерации. Резиденты-получатели обзора из других стран могут воспользоваться обзором лишь после того, как получат юридическое подтверждение о том, что подобное использование соответствует местному законодательству.

Аналитический обзор является собственностью Банка. Копирование и распространение приводимой информации возможно лишь с письменного согласия Банка.

КБ «РМБ» ЗАО (с) 2009.